



# OutilsXperts 2024

## Nouveautés

SOLID XPERTS  
par solidxperts



## Table des matières

Généralités .....	3
Astuce du jour .....	3
Gestionnaire des recettes de noms de fichiers .....	3
DécoupeXperts .....	3
Création automatique de mises en plan .....	3
Tôlerie - Assignation de calques pour les trous .....	4
Nouvelles propriétés automatiques .....	4
ImpressionXperts .....	5
Ajout des fichiers ouverts .....	5
Rapport de quantité .....	5
Nouveaux types de colonnes .....	5
Utilisation d'un modèle de document .....	5
Ajout de l'assemblage de tête dans le rapport .....	6
SaveXperts .....	6
Création automatique de mises en plan .....	6
Exportation des corps .....	7
Modes d'exportation pour la tôlerie .....	8
Désactivation du message de confirmation de la version .....	9
TâchesXperts .....	9
Actions déclenchées par le changement de document actif .....	9



## Généralités

### Astuce du jour

Des astuces du jour sont maintenant affichées lors du chargement du complément des OutilsXperts. Ces astuces portent sur les OutilsXperts et discutent, entre autres choses, de fonctionnalités qu'on ne voit souvent pas passer parce qu'elles sont effectuées en arrière-plan. Un exemple de fonctionnalité discrète est le fait que TâchesXperts peut mettre à jour des notes dans le cartouche de mise en plan en allant lire des propriétés situées dans les corps (tôlerie, constructions soudées, etc.).

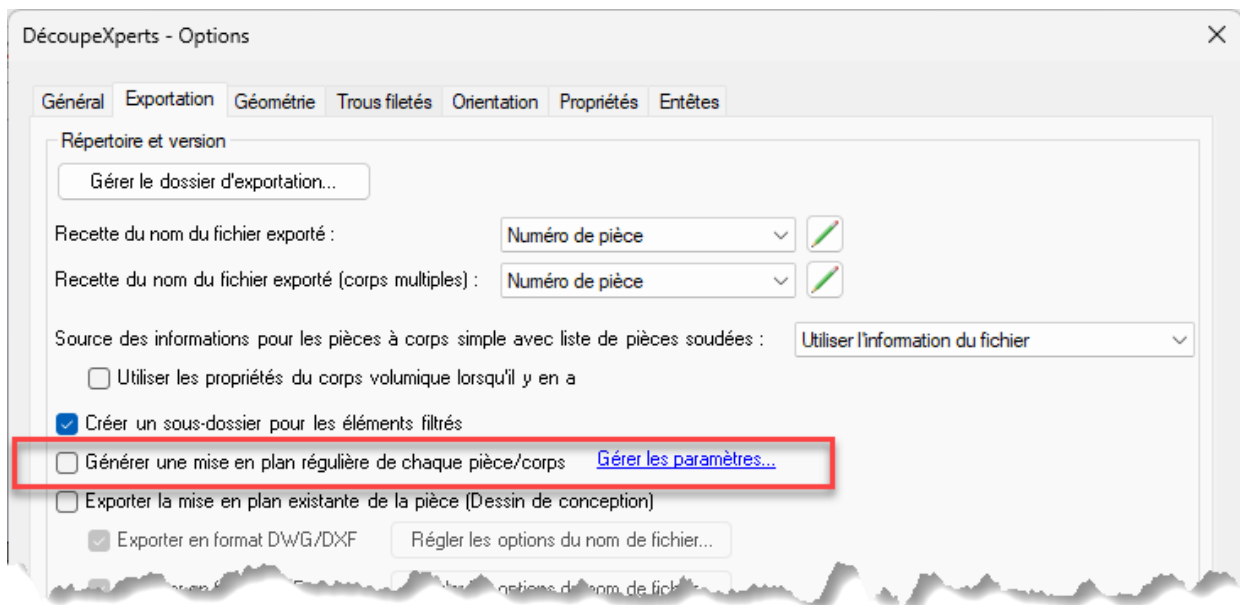
### Gestionnaire des recettes de noms de fichiers

Il est maintenant possible d'utiliser l'épaisseur de la pièce dans les recettes. Ceci était possible dans le passé, mais seulement de manière indirecte en utilisant une propriété personnalisée.

## DécoupeXperts

### Création automatique de mises en plan

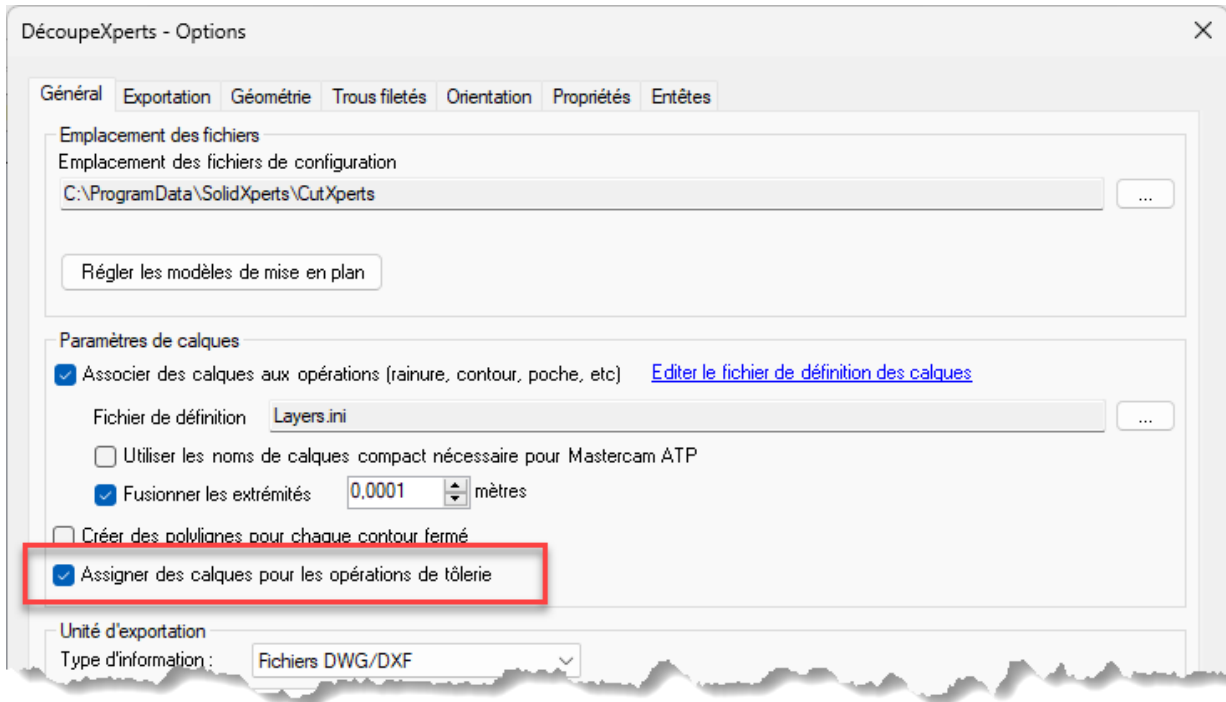
Une nouvelle option permet de lancer la création de mises en plan lors du traitement des pièces.



Voir la section sur SaveXperts pour les détails.

## Tôlerie - Assignation de calques pour les trous

Normalement, DécoupeXperts crée 2 calques pour les pièces de tôlerie : un calque pour le contour externe et un pour les contours internes. Une nouvelle option permet de placer les trous sur des calques de trous, le résultat étant le même que pour les pièces non-tôlerie.



## Nouvelles propriétés automatiques

Des nouvelles propriétés sont maintenant créées dans la mise en plan temporaire :

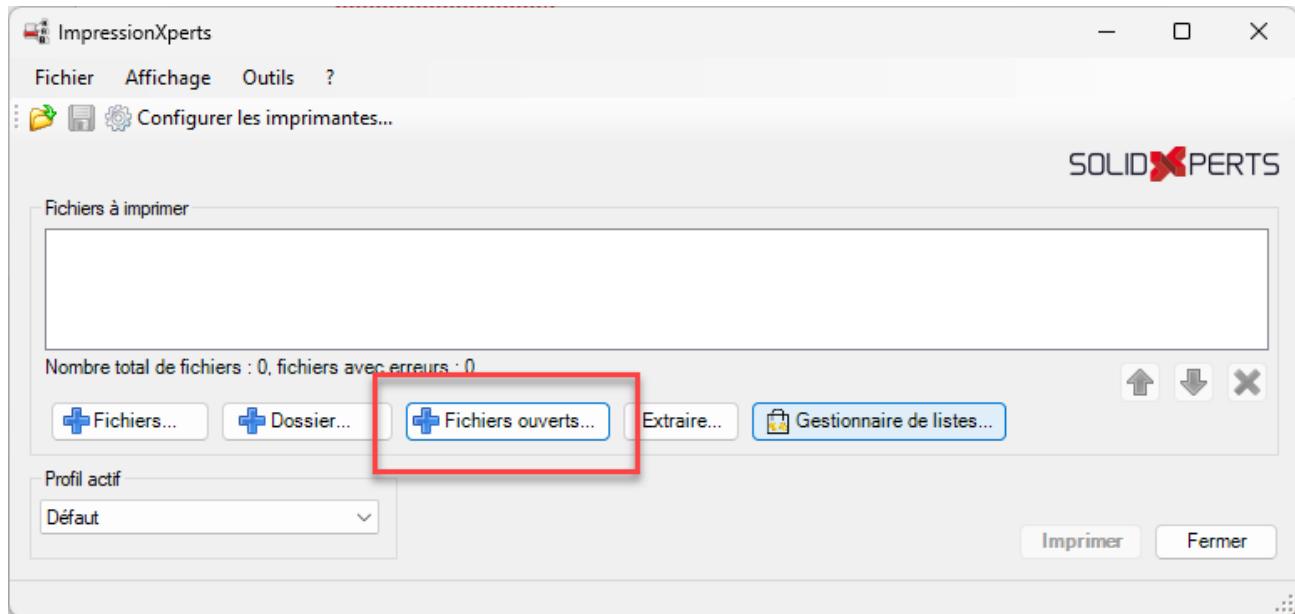
- sxMass : Masse du corps traité.
- sxExportedFilename : Nom du fichier DXF/DWG qui est généré pour le corps traité.
- sxExportedFilenameWithoutExtension : Même chose que pour la propriété *sxExportedFilename*, mais sans l'extension DWG/DXF.

Comme c'est déjà le cas pour les propriétés « sx » existantes, il suffit de créer des notes dans le modèle (template) de mise en plan temporaire et de lier ces notes aux propriétés avec un lien \$PRP (et non \$PRPSHEET).

# ImpressionXperts

## Ajout des fichiers ouverts

Un bouton a été ajouté à la fenêtre principale afin de permettre d'ajouter facilement à la liste les mises en plan qui sont déjà ouvertes dans SOLIDWORKS :



## Rapport de quantité

### Nouveaux types de colonnes

Les codes suivants sont maintenant disponibles pour les colonnes du rapport :

- \$PARENTS : Donne la liste de chaque assemblage qui contient l'élément ainsi que la quantité utilisée par ces parents. Le paramètre *Parent/Identifieur* permet de régler la source utilisée pour décrire chaque parent (ex. une propriété).
- \$HOLE\_COUNT : Donne le nombre de trous de la pièce, qu'ils soient taraudés ou non.
- \$THREADED\_HOLE\_COUNT : Donne le nombre de trous taraudés de la pièce.

### Utilisation d'un modèle de document

Jusqu'à maintenant, le Rapport de quantité génère un fichier Excel à partir de zéro. Il est maintenant possible d'utiliser un fichier existant en tant que modèle (template). De nouveaux paramètres ont été ajoutés dans le fichier INI (les fichiers INI existants doivent être mis à jour manuellement) pour permettre de définir les options de ces modèles :

- ExcelTemplateFilePath : Chemin complet du modèle de document Excel.
- ExcelFileTitleRowID : Numéro de la ligne où la liste des pièces doit commencer. Les lignes précédentes peuvent donc être utilisées pour des entêtes et un logo.

- HeaderCellData : Bloc de définition d'une cellule d'entête. Un bloc de définition doit être défini pour chaque cellule d'entête.

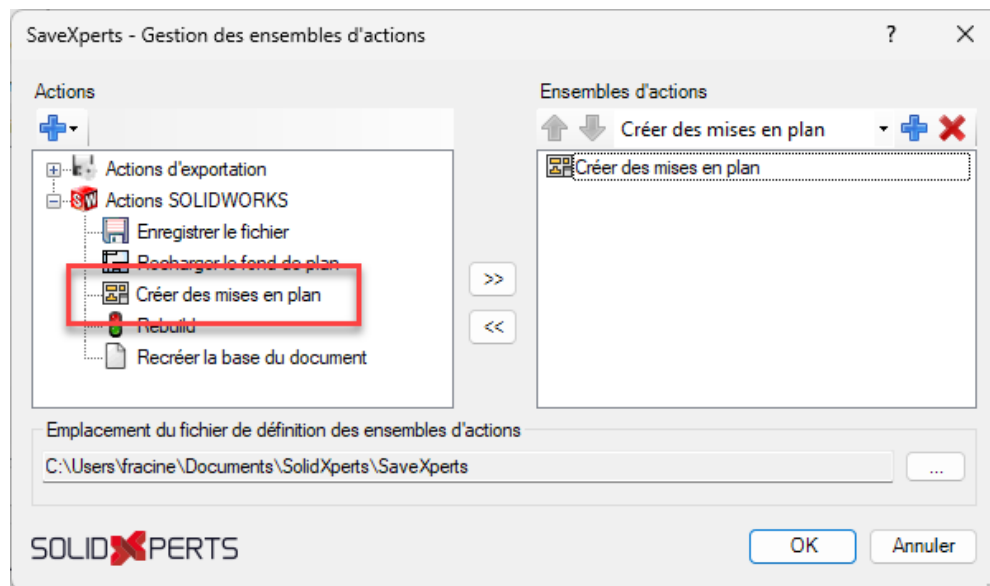
## Ajout de l'assemblage de tête dans le rapport

La liste de composants ne contient pas l'assemblage de tête lui-même. Il est maintenant possible d'obtenir cet assemblage en tant que première ligne du rapport. Simplement utiliser le paramètre *IncludeProcessedAssembly* avec la valeur *True*.

## SaveXperts

### Création automatique de mises en plan

Une nouvelle action a été ajoutée pour la création de mises en plan :

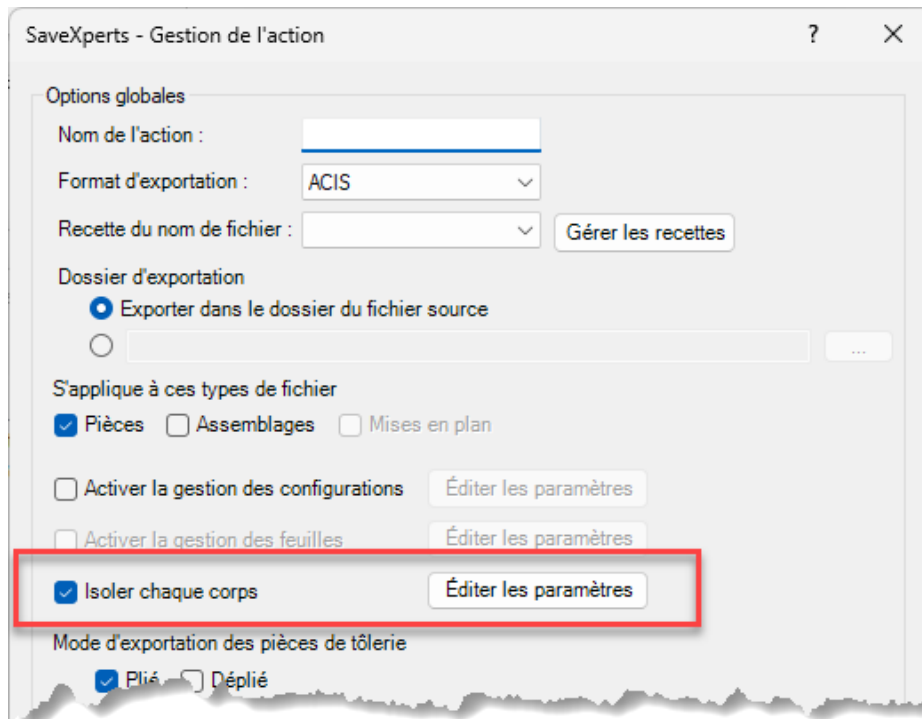


Cette nouvelle action permet donc de générer des mises en plan à partir des pièces à corps simple ou multiple ainsi que pour les assemblages. Les corps de tôlerie sont également supportés. La fenêtre de configuration de cette action permet de régler le type d'élément à traiter. Elle permet aussi de régler le modèle (template) de mise en plan à utiliser pour chaque type. Les modèles de mise en plan doivent contenir des vues prédéfinies.

La fenêtre de configuration de cette action permet aussi de régler la recette de nom à utiliser pour nommer les fichiers de mise en plan et, selon le cas, le nom des feuilles de mise en plan.

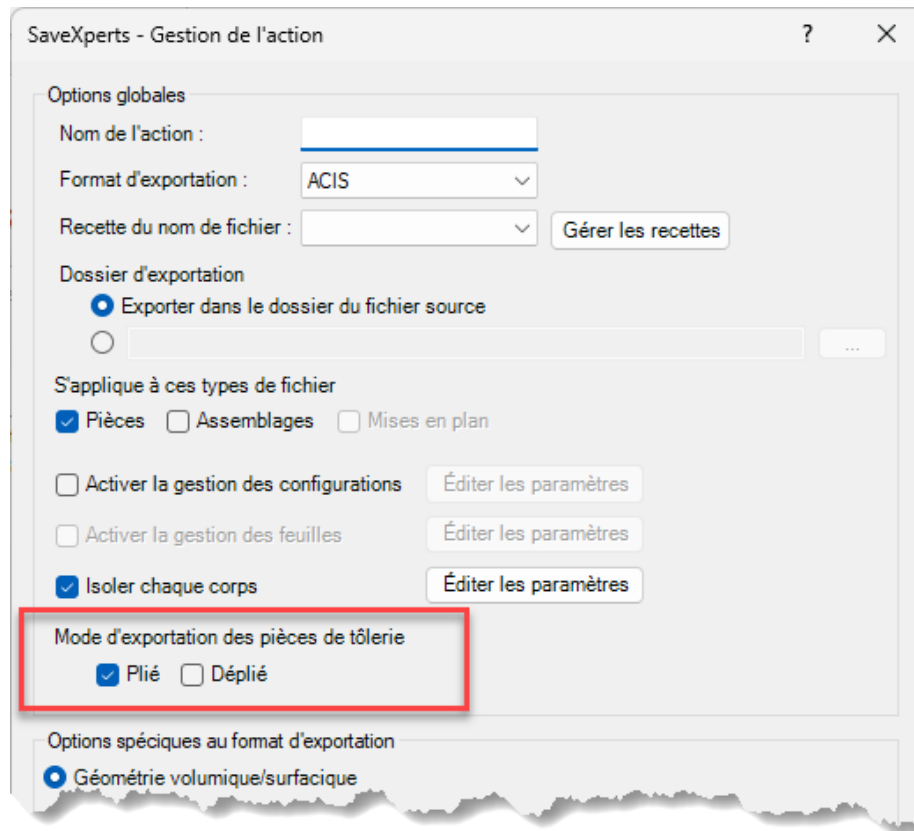
## Exportation des corps

Il est maintenant possible d'exporter (STEP, IGS, etc.) chaque corps d'une pièce.



## Modes d'exportation pour la tôlerie

Il est maintenant possible de régler l'état d'exportation des pièces de tôlerie :

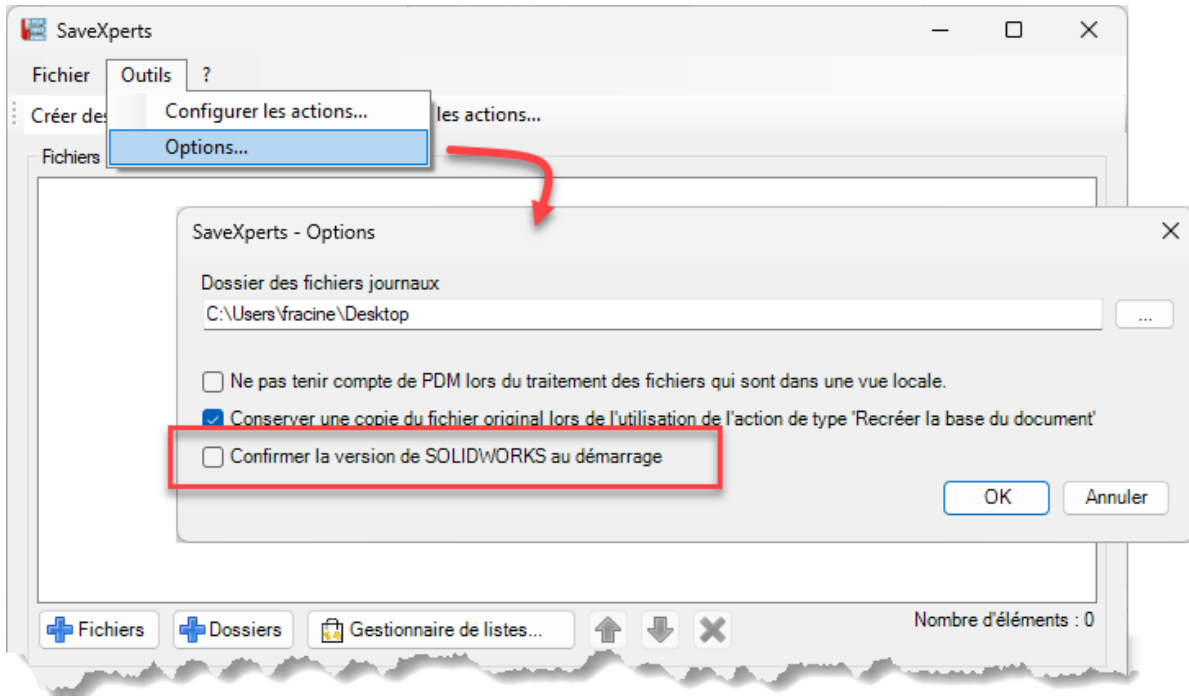






## Désactivation du message de confirmation de la version

Un message est affiché lors du démarrage de SaveXperts afin de confirmer la version de SOLIDWORKS qui sera utilisée. Il est maintenant possible de ne pas afficher ce message :



## TâchesXperts

### Actions déclenchées par le changement de document actif

Lors de la création d'actions, le changement de document actif (passage d'un fichier à un autre) est maintenant disponible comme type de déclencheur.